

گزاره‌برگ

بیماری‌های واگیر ایران و جهان

آخرین وضعیت بیماری **تب دنگی** در کشور و وضعیت شاخص‌های اپیدمیولوژیک و حشره‌شناسی

گزارش **هفتم**

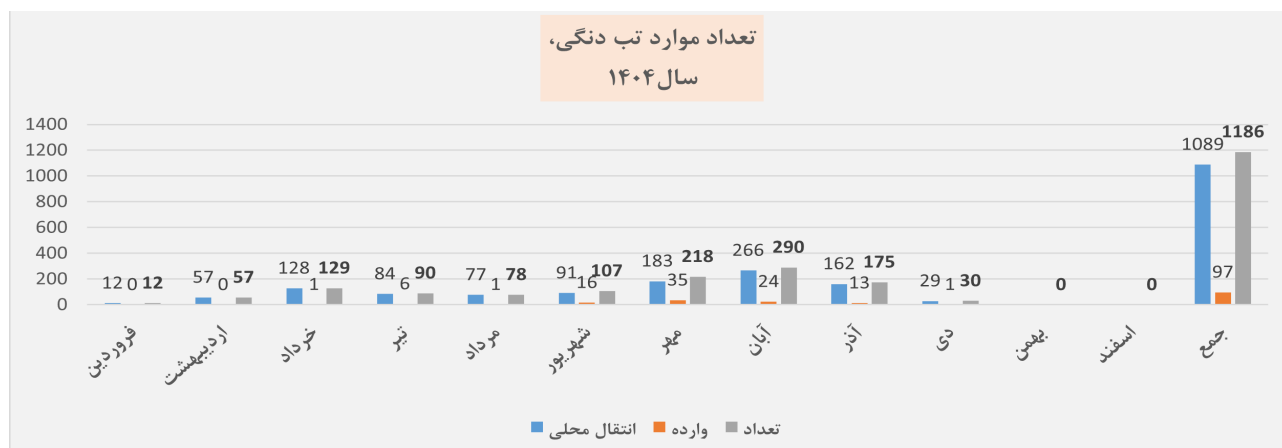
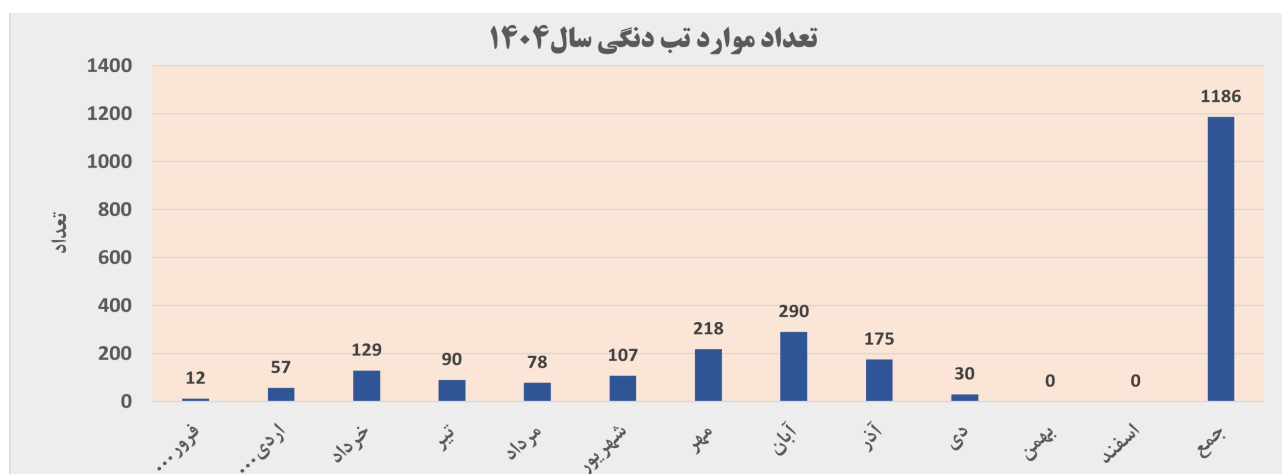
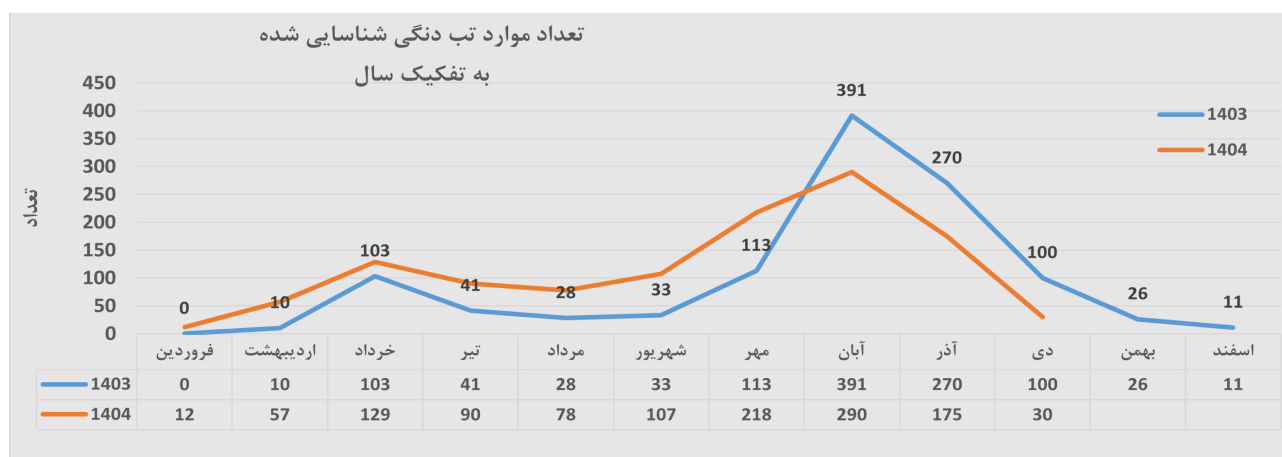
تا تاریخ ۱۴۰۴/۱۰/۱۴

گروه مدیریت بیماری‌های منتقله توسط ناقلین



وضعیت ایران

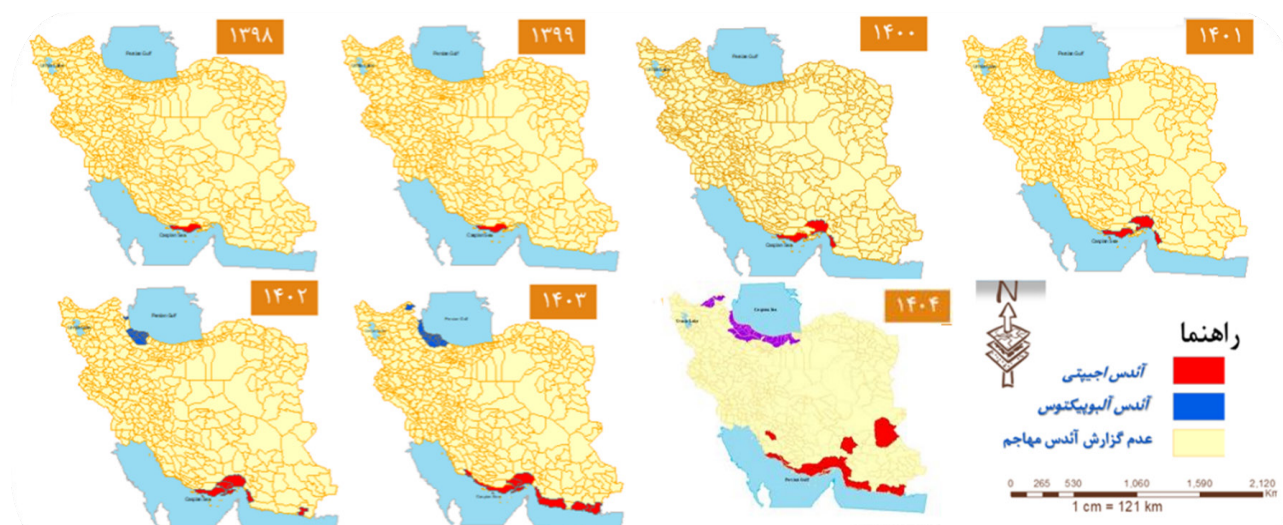
- از ابتدای سال ۱۴۰۴ تا ۱۴۰۴/۱۰/۱۴ تعداد ۱۱۸۶ مورد بیماری تب دنگی گزارش شده که ۱۰۸۹ مورد انتقال محلی و ۹۷ مورد وارده از پاکستان (یک مورد وارده از هند) بودند.
- در دو هفته اخیر تعداد ۵۳ مورد مثبت تب دنگی جدید شناسایی شده که ۵۲ مورد انتقال محلی و ۱ مورد وارده از پاکستان بودند.
- ۶۹٪ موارد شناسایی شده در زمان تشخیص NS1 مثبت بوده که نشان دهنده فاز حاد بیماری و تشخیص زودهنگام می باشد.
- موارد شناسایی شده در دو هفته اخیر (۵۳ مورد) نسبت به دو هفته قبل از آن (۴۷ مورد) افزایش مختصر داشته است. تمامی موارد (فقط یک مورد در بندرعباس) مربوط به دانشکده علوم پزشکی چابهار می باشد.
- با توجه به کاهش شناسایی موارد جدید در استان هرمزگان:
- به نظر می رسد با توجه به شیوع بیماری آنفلوآنزا توجه به موارد تب دنگی بخصوص در مراکز بیمارستانی کم شده است.
- لازم است هماهنگی‌های لازم با معاونت درمان دانشگاه در خصوص بازآموزی پزشکان و نظارت بر روند تشخیص موارد علامت دار مراجعه کننده که در آن بیماری آنفلوآنزا رد شده صورت پذیرد.



وضعیت حضور ناقل و انتقال بیماری

سناریو اول: پشه آئدس مهاجم استقرار نیافته است	استان سیستان و بلوچستان (شهرستان زاهدان)، استان زنجان (شهرستان طارم) و استان اردبیل (اصلاندوز)، استان فارس (مهر، کازرون)، بوشهر (جم و برازجان)
سناریو دوم: استقرار محدود و محلی پشه آئدس مهاجم	استان هرمزگان (شهرستان سیریک و خمیر)، استان بوشهر (شهرستان برازجان، جم و دیر)، استان اردبیل (بيله سوار) و استان قزوین (شهرستان رازمیان)، استان کرمان (شهرستان جیرفت)
سناریو سوم: استقرار گسترده (آئدس مهاجم) بدون انتقال محلی	هرمزگان (بجز بندرلنگه)، استان سیستان و بلوچستان (شهرستان دشتیاری) استان گیلان، استان بوشهر (عسلویه و کنگان)، استان مازندران (غرب و مرکز استان)، استان آذربایجان شرقی (خدافرین، هوراند و کلیبر)
سناریو چهارم: با انتقال محلی	استان هرمزگان (بندرلنگه و بندرعباس)، استان سیستان و بلوچستان (چابهار و کنارک)

تاریخچه پیدایش آئدس‌های مهاجم بر اساس مراقبت حشره‌شناسی مرکز مدیریت بیماری‌های واگیر



شاخص‌های مراقبت حشره‌شناسی نیمه دوم آبان‌ماه سال ۱۴۰۴ در شهرستان‌های منتخب

شاخص	چابهار (شهر)	کنارک	بندرعباس (مرکز ۲۲ بهمن)	بندر لنگه	رامسر (هتل کوثر)	انزلی (اداره)	رشت (مرکز شماره ۳)
شاخص تخم	۱/۵۴	۰	۲/۰۵	۱/۴۶	۰	۰/۱۶	۰
شاخص ظرف	۰/۰۳	۰/۰۲	۰	۰	۰	۰	۰
شاخص خانه	۰/۱۴	۰/۰۸	۰	۰	۰	۰	۰
شاخص برتو	۰/۱۵	۰/۰۹	۰	۰	۰	۰	۰
شاخص شفیره	۰/۹۴	*	۰	۰	۰	۰	۰
شاخص بالغ	*	*	۰	۰	۰/۵	۰	۰
تفسیر و ملاحظات	<p>به علت مساعد بودن وضعیت آب‌وهوایی به نفع ناقل، طبق شاخص‌ها، فعالیت تکثیری ناقل بالا بوده و با توجه به ادامه گردش ویروس، شرایط همچنان برای انتقال مساعد و احتمال افزایش موارد بیماری طی ماه‌های آتی (در صورت عدم کاهش دما) وجود خواهد داشت.</p> <p>صید بالغ و تخم و همچنین عدم صید لارو در مراقبت‌های لاروی در این رانند بیانگر چند موضوع است: ۱- وفور بالغ در منطقه بالا بوده ۲- زیستگاه‌های لاروی در داخل اماکن در حد پایین بوده ولی زیستگاه‌های خارج از اماکن فعال و در افزایش وفور بالغ عامل اصلی بوده است.</p> <p>برای کاهش وفور در منطقه زیستگاه‌های خارجی که بیشتر شامل ساختمان‌های در حال ساخت و کانال‌های آب هستند باید مدیریت شوند و بهسازی اصولی در آن‌ها انجام گیرد.</p> <p>پایین آمدن وفور بالغ و افزایش صید تخم در این رانند بیانگر این موضوع هست که بهسازی در زیستگاه‌های اصلی و بزرگ تاثیرگذار بوده از جمله ساختمان‌های در حال ساخت و کانال‌های آب. با بهسازی‌های صورت گرفته زیستگاه‌های لاروی کاهش و در نتیجه باعث کم شدن وفور بالغ شده. کم شدن زیستگاه‌های لاروی منجر به هجوم پشه‌ها به سمت اویترپ‌ها برای تخم‌ریزی و باعث بالا رفتن شاخص تخم شده. در صورت ادامه بهسازی اصولی، شاهد کاهش چشمگیر بالغ و در نتیجه کاهش موارد بیماری خواهیم بود.</p> <p>صفر شدن شاخص تخم و ظرف و ظرف نشان‌دهنده توقف فعالیت تولید مثلی و حذف کانون‌های لاروی پشه آئدس به دنبال کاهش دمای محیط است، اما ثبت شاخص بالغ ۰/۵ بیانگر حضور پراکنده و باقیمانده پشه‌های بالغ می‌باشد. این وضعیت نشان‌دهنده کاهش مؤثر خطر زیستی با لزوم تداوم پایش بالغ‌ها تا قطع کامل چرخه تکامل ناقل است.</p> <p>به دلیل سرد شدن هوا سیکل تکثیر ناقل و طبعاً شاخص تخم کاهش چشمگیری پیدا کرده است. پس از کاهش شاخص تخم سایر شاخص‌ها صفر شده‌اند و با توجه به کاهش دما و کاهش شاخص‌ها همچنان این منطقه باید مورد پایش و ارزشیابی قرار گیرد.</p>						

تعریف شاخص‌ها

شاخص تخم: میانگین تعداد تخم به اوووترپ در ۲۴ ساعت
شاخص ظرف: درصد ظروف محتوی آب‌دارای لارو و شفیره به کل ظروف حاوی آب بررسی شده
شاخص خانه: درصد خانه‌های دارای حداقل یک ظرف مثبت به کل خانه‌های بررسی شده
شاخص بر تو: تعداد ظروف دارای لارو و یا شفیره در ۱۰۰ خانه بررسی شده
شاخص شفیره: تعداد شفیره‌ها در هر خانه، تقسیم بر تعداد افراد در هر خانه (در ۱۰۰)
شاخص بالغ: میانگین وفور بالغ صید شده به فرد و به زمان
ظرفیت انتقال (Receptivity): وجود ناقل و سایر عوامل اکولوژیک و اقلیمی که شرایط برقراری چرخه انتقال بیماری‌های منتقله توسط آندس مهاجم را فراهم می‌کند.
آسیب‌پذیری (Vulnerability): خطر ورود یا تشدید گردش ویروس توسط افراد بیمار یا پشه‌های آلوده

در حال حاضر بدلائل نبود تیم حشره‌شناسی کافی، این شاخص بررسی نمی‌شود؛ بزودی این شاخص‌ها در دسترس خواهد بود.

در جدول فوق شاخص‌ها به تفکیک هر شهرستان صرفاً یکی از پایگاه‌های دیده‌ور مهم برای نمونه ذکر شده است (در هر شهرستان حداقل سه پایگاه دیده‌ور حشره‌شناسی وجود دارد و شاخص‌ها باید به تفکیک برای هر پایگاه دیده‌ور، در گذر زمان مقایسه، بررسی و تجزیه و تحلیل شود).

حق چاپ و انتشار معنوی داده‌ها برای معاونت بهداشتی دانشگاه‌های علوم پزشکی و مرکز مدیریت بیماری‌های واگیر محفوظ است.



معاونت بهداشت
مرکز مدیریت بیماری های واگیر

جهت کسب اطلاعات بیش تر از بیماری های واگیر در ایران به
لینک <https://icdc.behdasht.gov.ir> مراجعه فرمایید.

